



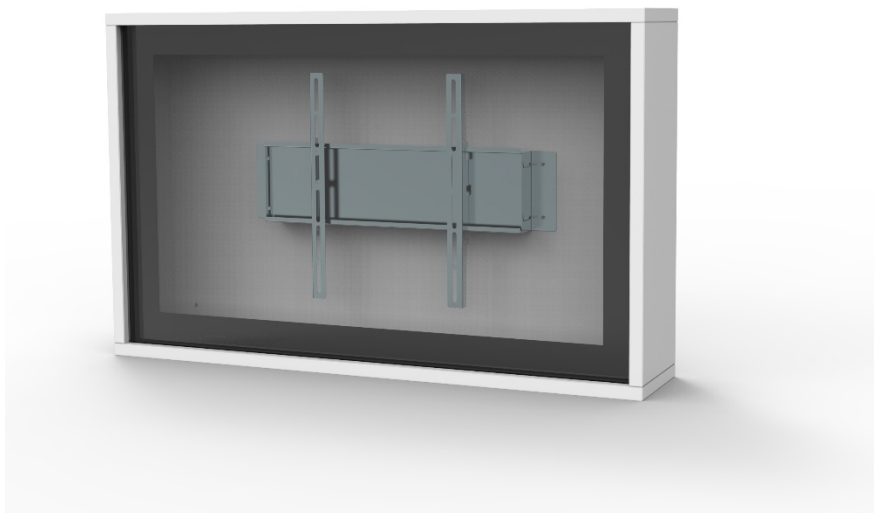
MONTAGEANLEITUNG Gehäuse 32 – 98 Zoll

- Brandschutzgehäuse 32-98 Zoll F30

Digitale Informationssysteme auch in Fluchtwegen - mit Brandschutzgehäusen.

Unsere Schutzgehäuse erfüllen die MBO §40. Die Umhausung eines Displays ist erforderlich, um die potentielle Brandlast eines Gerätes von seiner Umgebung zu entkoppeln. Der Gehäusekorpus besteht nach DIN EN 13501-1/A1 – s1, d0 aus zertifiziertem Material (nicht brennbar). Im Falle eines Monitorbrandes verhindert das Gehäuse, dass Rauch oder Feuer nach außen treten können. Das Gehäuse wird zusammengebaut und montagefertig geliefert.

Eine geschlossene Rückwand ist auf Anfrage möglich.



Inhaltsverzeichnis

1.	BSG Base und BSG F30 32 – 98 Zoll	3
2.	Lieferumfang.....	3
3.	Vorbereitungen für Montage und Inbetriebnahme	4
4.	Montage des Monitors.....	7
5.	Wartung	9
5.1	Allgemeine Hinweise zu Reinigung und Pflege.....	9
6.	Technische Daten.....	10

!ACHTUNG!

Dieses Produkt enthält Kleinteile, die von Kindern verschluckt werden können und somit eine Erstickungsgefahr darstellen.

Stellen Sie sicher, dass Sie diese Anleitung vollständig gelesen und verstanden haben bevor Sie mit der Montage beginnen. Falls Sie sich bei einem Punkt der Montage unsicher sind, kontaktieren Sie bitte einen Fachmann für professionelle Hilfe.

Vergewissern Sie sich vor der Anbringung, dass die Wand oder Montagefläche die kombinierte Last von Bildschirm und Gehäuse und allen Befestigungsteilen tragen kann.

Benutzen Sie für die Montage eine Hebevorrichtung und geeignetes Werkzeug. Für die Montage sind mindestens zwei Personen erforderlich. Ohne die Verwendung einer Hebehilfe können Gegenstände beschädigt oder Personen lebensgefährlich verletzt werden.

Das Gehäuse ist ausschließlich für die Verwendung im Innenbereich entwickelt worden.

1. BREITZ Brandschutzgehäuse F30 32 – 98 Zoll

F30 Gutachten durch MPA Dresden.

- Erfüllt europäische Feuerschutz Bestimmungen
- DIN EN 13501-1/A1-s1/d0 Material
- Einfache Installation
- Entwickelt für Signage Hardware – inklusive VESA Halterung
- Gehäuse ist komplett vormontiert
- Rauchschutz
- Kapselung der Brandlast

2. Lieferumfang

- 1) Brandschutzgehäuse inkl. Frontscheibe – Gehäuse zusammengebaut
- 2) Monitorhalterung, eingebaut
- 3) Standard Befestigungssatz Wandmontage

3. Vorbereitungen für Montage und Inbetriebnahme

Für die Montage benötigen Sie folgendes Werkzeug / Material

- 1) Schlagbohrmaschine
- 2) Wasserwaage und Bleistift
- 3) Dübel und Schrauben passend zur jeweiligen Wandstruktur
- 4) Imbusschlüssel Größe 4 zur Montage/Demontage der Gehäusezarge an der Rückwand
- 5) Imbusschlüssel Größe 4 zur Montage der Tragarme am Monitor
- 6) 13er Gabelschlüssel zum Festziehen der M8er Muttern auf den Stockschrauben
- 7) Steckdosenleiste / Klemmen / Anschlussmaterial Elektrik etc.
- 8) 10er Gabelschlüssel zur Verstellung der Monitorhalterung

Bitte achten Sie darauf, dass am gewünschten Installationsort eine 230V Stromversorgung sowie eine Zugangsmöglichkeit zum Internet vorhanden sind und die Stromzuleitung spannungsfrei ist.

Die Montage sollte durch zwei Personen durchgeführt werden.

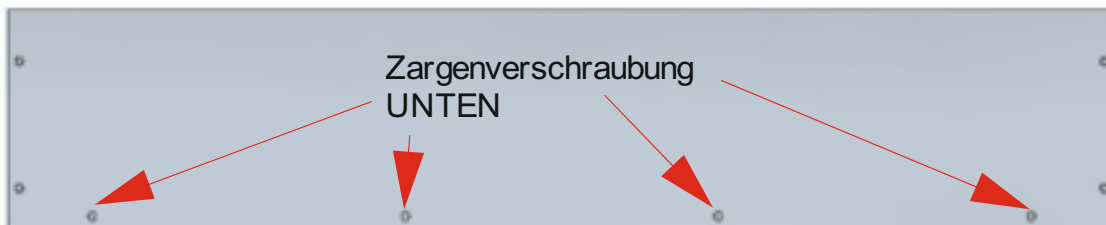
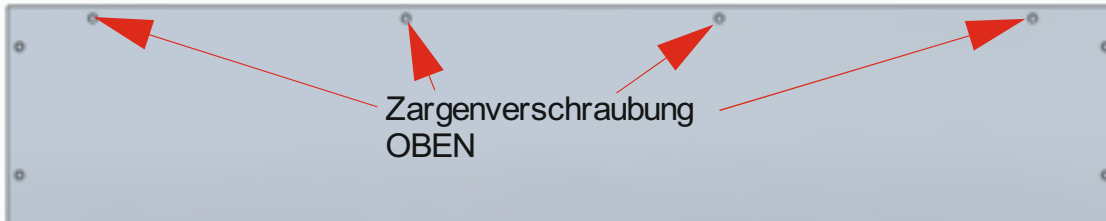
Wandbefestigung des Gehäuses

Die Montage des Gehäuses erfolgt mittels der Stockschrauben im Beipack. Bitte überprüfen Sie, ob die Wandstruktur für diese Art der Befestigung geeignet ist (andere Befestigungssysteme gehören nicht zum Lieferumfang).

- 1) Verwenden Sie die mitgelieferte Wandplatte und zeichnen Sie die Bohrlöcher an der Montagewand an, verwenden Sie eine Wasserwaage zur Positionierung der Platte. Achten Sie bei der Bohrschablone darauf, das richtige Größenmodell auszuwählen!
- 2) Bohren Sie anschließend mit einer Schlagbohrmaschine und einem geeigneten Bohrer die erforderlichen Löcher in die Wand. Achten Sie dabei darauf, dass die Löcher mindestens 10 cm von der Außenkante der Wand entfernt sind und lotrecht in die Wand eingebracht werden.
- 3) Setzen Sie Dübel und Stockschrauben in die Bohrlöcher ein

Zur Wandmontage der Rückwand verwenden Sie bitte M8 Stockschrauben mit den dazugehörigen Dübeln und einer metrischen Gewindelänge von 50 mm.

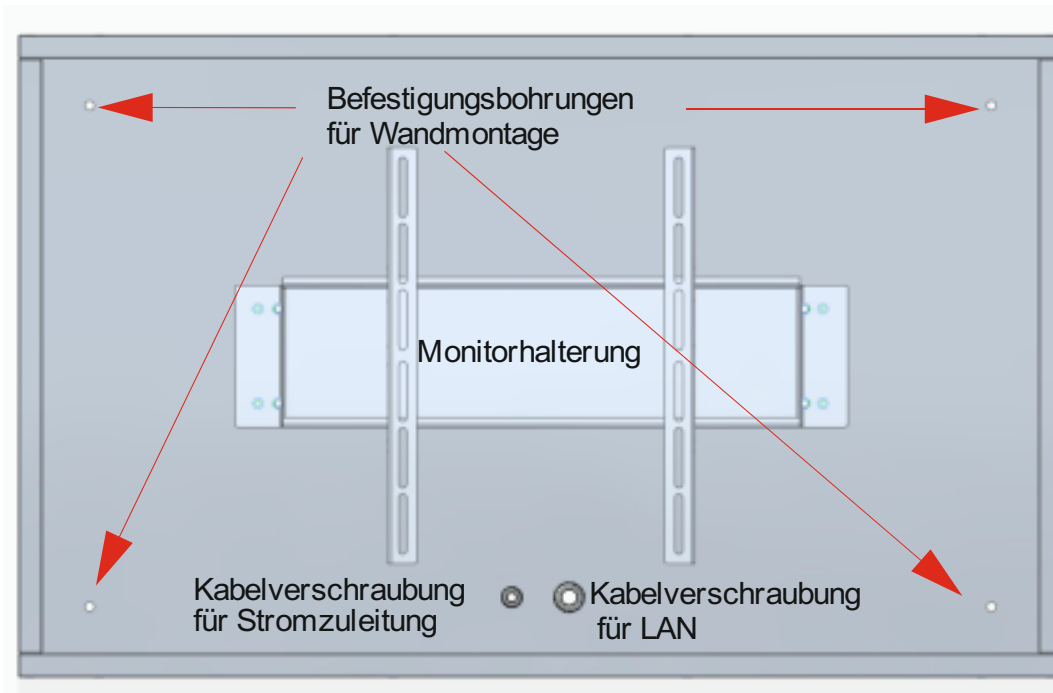
Weiterhin benötigen Sie pro Schraube 1 Karosserie-Unterlegscheiben, z.B. M8, DIN 440R (ISO 7094), sowie 1 Mutter M8.



! NUR DIE MIT ROTEM PFEIL GEKENNZEICHNETEN SCHRAUBEN LÖSEN / Verschrauben!

Schnitt der Verschraubung an der Wand bei geschlossener Rückwandplatte. Nehmen Sie nun die Rückwandplatte und stecken diese auf die in der Wand eingebrachten Stockschrauben. Achten Sie darauf, dass die Kabel mit durch die Iso Kabel Verschraubungen hindurchgeführt werden.

Nehmen Sie die mitgelieferten M8er Muttern und Unterlegscheiben und schrauben die Rückwandplatte fest. Achten Sie darauf, dass die Rückwand lotrecht und spannungsfrei montiert ist.



Einbau der Kabelverschraubungen vor Montage des Gehäuses - Rahmens:

Die Kabelverschraubungen sind bereits in der Rückwandplatte vormontiert.

Nach dem Durchführen des Kabels muß die Überwurfmutter auf der Innenseite handfest angezogen werden. Die große Kabelverschraubung dient zur Durchführung eines RJ 45 Kabels, die kleine Kabelverschraubung dient der Stromzuführung.

Anschließen der Kabel

Herstellen der Stromversorgung

Bitte beachten Sie, dass der Anschluss nur durch eine ausgebildete Fachkraft bzw. einen Elektriker vorgenommen werden darf.

! Achten Sie bitte beim Anschluss auf Spannungsfreiheit der Zuleitung.

Eine Steckerleiste und das benötigt Zubehör wie Aufputzverteiler, Kabelklemmen etc. sind nicht im Lieferumfang enthalten.

Eine Steckdosenleiste und Aufputzverteiler können ohne weiteres direkt auf die Rückwandplatte montiert werden. Achten Sie bei der Montage darauf, dass die Steckdosenleiste, Steckernetzteile und Zusatzeinbaugeräte wie zum Beispiel Mediaplayer oder MiniPCs nicht mit dem Monitor kollidieren.

Das Rückwandmaterial lässt sich mit handelsüblichen Bohrern bohren. Achten Sie darauf, dass Sie die Platte nicht durchbohren. Bringen Sie nur Sacklöcher (maximale Tiefe: 20mm) ein. Nach der Montage der Elektrik kann nun mit der Montage des Monitors begonnen werden.

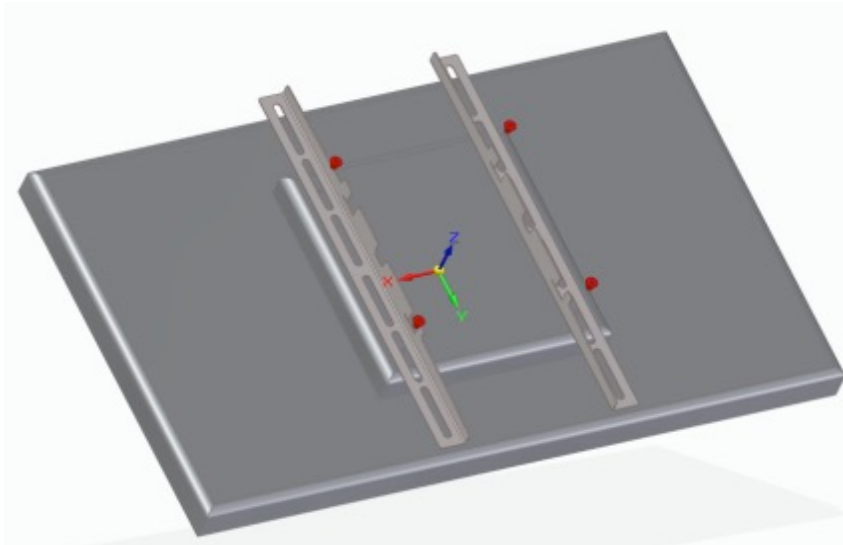
4. Montage des Monitors

Bitte beachten Sie die nachfolgenden Anweisungen, damit es im Zuge der Montage nicht zu einer Beschädigung des Monitors kommt:



Suchen Sie zunächst nach einer sauberen und ebenen Oberfläche. Achten Sie beim Auspacken darauf, dass die Oberfläche des Bildschirms nicht zerkratzt wird oder es zu einer Druckbelastung der Oberfläche kommt. Sie sollten daher unbedingt die Ablagefläche gründlich auf Gegenstände wie z.B. Schrauben oder Verschmutzungen absuchen.

- 1) Nehmen Sie den Monitor aus dem Karton und halten Sie ihn dabei hoch und stets senkrecht.
- 2) Nehmen Sie die Monitor -Tragarme und schrauben diese rückseitig mit den mitgelieferten Schrauben an den Monitor. Richten Sie dabei die Tragarme mittig zur horizontalen Achse des Monitors aus. Achten Sie bitte darauf, dass der Abstand zwischen Monitorkante und Tragarm oben und unten identisch ist (ausgemittelt). Beachten Sie die Montagerichtung der Tragarme. Diese müssen so montiert sein, dass der schmale Schlitz nach oben zeigt. Ansonsten lässt sich der Monitor nicht einhängen.



- 3) Schließen Sie die erforderlichen Kabel an dem Monitor an.
 - a. HDMI-Kabel
 - b. Stromkabel (Kaltgerätekabel)
 - c. USB Lüfter (wenn vorhanden)
- 4) Setzen Sie den Monitor nun mit angeschlossenen Kabeln auf die Monitorhalterung der Rückwand auf.

Bevor Sie die Gehäusezarge montieren empfehlen wir einen Funktionstest der Elektrogeräte durchzuführen.

Montage der Gehäusezarge

Nehmen Sie die Gehäusezarge mit Glasscheibe und stecken diese vorsichtig auf die Rückwand. Solange noch keine Schrauben seitlich eingebracht worden sind, sichern Sie Das Gehäuse gegen Abrutschen und Herunterfallen. Drehen Sie zuerst die mitgelieferten Schrauben auf der Oberseite des Gehäuses ein und dann auf der Unterseite. Ziehen Sie die Schrauben handfest an.

Nachdem die Schrauben eingedreht worden sind stecken Sie die mitgelieferten Kunststoffkappen wieder auf die Schrauben.

5. Wartung

5.1 Allgemeine Hinweise zu Reinigung und Pflege

Reinigen Sie die Scheibe in regelmäßigen Abständen, um eine klare Durchsicht auf das Display zu gewährleisten. Verwenden Sie hierzu ein weiches Tuch, lauwarmes Wasser und milde Seife oder Glasreiniger. Wischen Sie das Glas mit einem trockenen weichen Tuch ab, um Kalkflecken zu vermeiden. Reinigen Sie die Scheibe nicht bei starker Erwärmung, dies könnte zu Spannungsrissen führen. Nutzen Sie keine scharfen oder harten Gegenstände, diese können die Scheibe beschädigen.

! Verwenden Sie bei den Reinigungsarbeiten keine Hochdruckstrahlgeräte oder einen stark gebündelten Wasserstrahl.

! Verwenden Sie keine abrasiven Reiniger oder Reinigungsutensilien!

Benetzen Sie das Gehäuse nicht mit viel Wasser. Zur Reinigung des Gehäuses verwenden Sie ein Staubtuch, oder ein leicht angefeuchtetes Tuch OHNE Seifen / Lösemittel etc.

Wir empfehlen Reinigungsprodukte der „Greeny GmbH“, da diese aus Bio- und Ökologischen mitteln bestehen, welche das Gehäuse nicht angreifen.

6. Technische Daten

GEHÄUSEAUSFÜHRUNG	Brandschutzplatten 25 mm
DISPLAY	Kundenseitig, Bautiefe max. 180 mm
GLAS	F30: 16 mm Brandschutzglas
SICHTBARE FLÄCHE	32 // 43 // 55 //65 // 75 Zoll
LEISTUNGS-AUFNAHME	Monitor abhängig
MONITORHALTERUNG	VESA bis max. 400 x 400 mm (600 x 600 auf Anfrage)
MONITORLEISTUNG MAX.	32 Zoll: 50 W, 43 Zoll: 70 W, 55 Zoll: 85 W, 65 Zoll: 100 W, 75 Zoll: 120W
BETRIEBSTEMPERATUR	Indoor, 0 °C - 35 °C
GARANTIE	1 Jahre
EINSATZGEBIETE	In allen Brandschutz relevanten Bereichen wie Fluchtwege // Einkaufszentren // Bahnhöfe // Museen // Messegelände // Schulen // etc...
ANSCHLÜSSE	
ABMESSUNGEN	32 Zoll: 854 x 548 x 215 mm 43 Zoll: 1091 x 679 x 215 mm 55 Zoll: 1380 x 850 x 215 mm 65 Zoll: 1609 x 979 x 215 mm 75 Zoll: 1829 x 1103 x 215 mm
OPTIONEN	
PASSEPARTOUT	Passepartout mit Active Area Ausschnitt
RÜCKWAND	25 mm Gipskarton Rückwand mit Kabeldurchführung
GEWICHT (ca.)	32 Zoll: 73 Kg 43 Zoll: 105 Kg 55 Zoll: 130 Kg 65 Zoll: 155 Kg 75 Zoll: 192 Kg
STANDARDFARBEN	Stone Natur